



CONSULTER LES BILANS GES

[Retour à la liste](#)

Fiche d'identité *

[Tableau de déclaration *](#)

[Plan d'action *](#)

[Présentation de l'organisation](#)

[Politique Développement Durable](#)

[Méthodologie](#)

Fiche d'identité *

2015

Caisse Régionale de Crédit Agricole Nord Midi-Pyrénées

Type : Entreprise

Effectifs : 2100

Mode de consolidation : Opérationnel

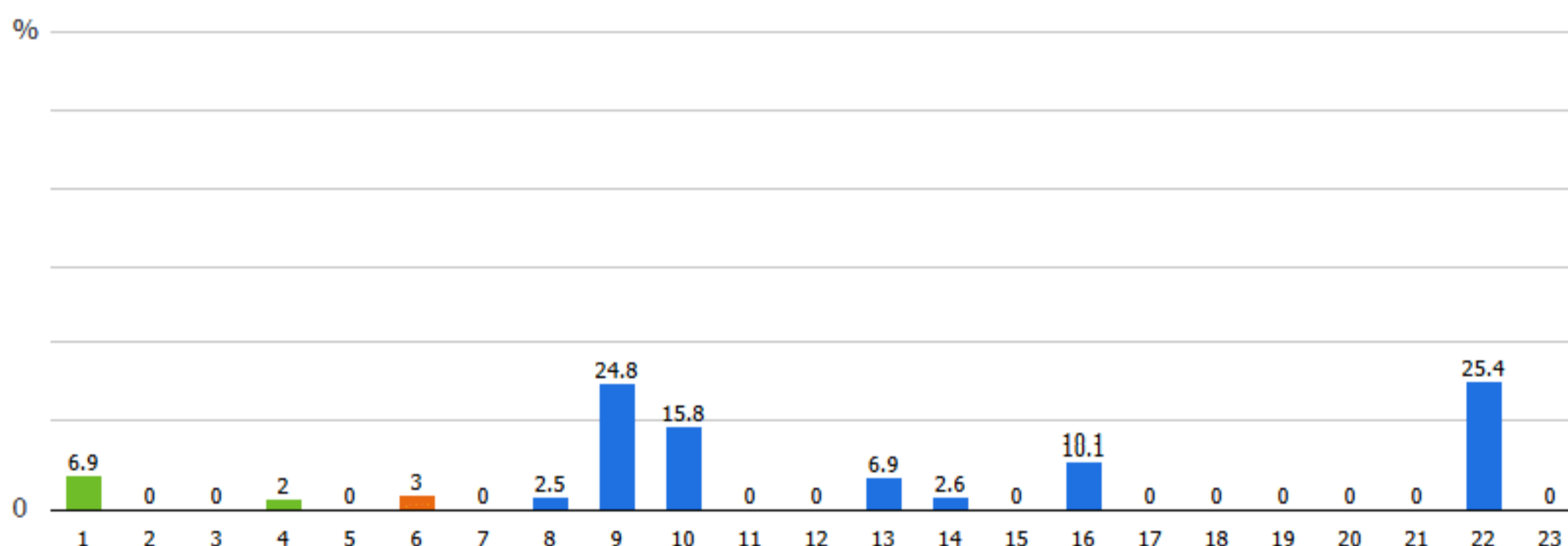
Code(s) NAF : 444953830 - Autres intermédiations monétaires (6419Z) - Occitanie (ALBI)

Descriptif Sommaire de l'activité : Etablissement bancaire coopératif sur les départements de l'Aveyron, du Lot, du Tarn et du Tarn-et-Garonne.

Graphique

Tableau de déclaration *

La hauteur des barres représente la part des émissions de chaque catégorie déclarée par l'organisation :



nc = non communiqué

Scope 1

- 1. Emissions directes des sources fixes de combustion
- 2. Emissions directes des sources mobiles à moteur thermique
- 3. Emissions directes des procédés hors énergie
- 4. Emissions directes fugitives
- 5. Emissions issues de la biomasse (sols et forêts)

Scope 2

- 6. Emissions indirectes liées à la consommation d'électricité
- 7. Emissions indirectes liées à la consommation de vapeur, chaleur ou froid

Scope 3 calculé

- 8. Emissions liées à l'énergie non incluse dans les catégories « émissions directes de GES » et « émissions de GES à énergie indirectes »
- 9. Achats de produits ou services
- 10. Immobilisations de biens
- 11. Déchets
- 13. Déplacements professionnels
- 14. Actifs en leasing amont
- 16. Transport de visiteurs et de clients
- 22. Déplacements domicile travail

Scope 3 non calculé

- 12. Transport de marchandise amont
- 15. Investissements
- 17. Transport de marchandise aval
- 18. Utilisation des produits vendus
- 19. Fin de vie des produits vendus
- 20. Franchise aval
- 21. Leasing aval
- 23. Autres émissions indirectes

Plan d'action *

Scope 1

Scope 2

Scope 3

Le volume de réduction attendu pour les scopes 1 et 2 est de 40.0 tCO2e

- Mise en oeuvre d'un programme de rénovation des agences 2016 -2018 permettant d'améliorer l'isolation des bâtiments et l'efficacité des systèmes de chauffage avec notamment la gestion technique à distance de l'énergie, la suppression des ouvertures automatiques avec rideaux d'air chaud, la généralisation des ampoules LED etc.
- Poursuite des travaux d'amélioration énergétique sur les 4 sites administratifs (ex changement des huisseries sur site de Rodez)

Présentation de l'organisation

La Caisse régionale de Crédit Agricole Nord Midi-Pyrénées est le premier banquier-assureur sur son territoire. Sa mission est de proposer des solutions de financement, d'épargne et d'assurance à ses clients sur tous les marchés (particuliers, professionnels, entreprises, collectivités publiques). L'organisation coopérative repose sur la présence de caisses locales regroupant les sociétaires, eux même représentés par des administrateurs dont la mission est d'accompagner les initiatives sur leur secteur.

Politique Développement Durable

Structurée depuis 201, la politique de Développement durable est pilotée par un service dont le responsable, exerçant ses missions à plein temps, anime le Comité de Direction RSE placé sous l'autorité du Directeur Général. Les actions décidées par le Comité de Direction RSE portent sur les 3 piliers de la Responsabilité Sociétale et Environnementale : responsabilité vis à vis des clients, responsabilité sociétale (y compris sociale) et responsabilité environnementale. Ces actions mobilisent l'ensemble des Directions de l'entreprise. La politique de développement durable est documentée dans le rapport de Gestion. Elle est accessible [sur l'espace RSE de ca-nmp.fr](https://www.ca-nmp.fr).

Méthodologie

Scope 1

Scope 2

Scope 3

Incertitudes

Exclusions

Sources

Recalcul

Siret

Les données ont été traitées avec l'outil Bilan carbone® V7.5.

Plan d'action *

Scope 1

Scope 2

Scope 3

Le volume de réduction attendu pour les scopes 1 et 2 est de 40.0 tCO2e

- Développement du photovoltaïque en agence

Présentation de l'organisation

La Caisse régionale de Crédit Agricole Nord Midi-Pyrénées est le premier banquier-assureur sur son territoire. Sa mission est de proposer des solutions de financement, d'épargne et d'assurance à ses clients sur tous les marchés (particuliers, professionnels, entreprises, collectivités publiques). L'organisation coopérative repose sur la présence de caisses locales regroupant les sociétaires, eux même représentés par des administrateurs dont la mission est d'accompagner les initiatives sur leur secteur.

Politique Développement Durable

Structurée depuis 2011, la politique de Développement durable est pilotée par un service dont le responsable, exerçant ses missions à plein temps, anime le Comité de Direction RSE placé sous l'autorité du Directeur Général. Les actions décidées par le Comité de Direction RSE portent sur les 3 piliers de la Responsabilité Sociétale et Environnementale : responsabilité vis à vis des clients, responsabilité sociétale (y compris sociale) et responsabilité environnementale. Ces actions mobilisent l'ensemble des Directions de l'entreprise. La politique de développement durable est documentée dans le rapport de Gestion. Elle est accessible **sur l'espace RSE de ca-nmp.fr**.

Méthodologie

Scope 1

Scope 2

Scope 3

Incertitudes

Exclusions

Sources

Recalcul

Siret

Les données ont été traitées avec l'outil Bilan carbone® V7.5.

Plan d'action *

Scope 1

Scope 2

Scope 3

Le volume de réduction attendu pour le scope 3 est de 200.0 tCO2e

- Projet pluriannuel de réduction des déplacements automobiles par utilisation de systèmes de visio-conférence (salles dédiées et sur postes de travail)
- Poursuite des efforts de gestion des déchets (recyclage papier à la source, cartouches d'encre, piles)
- Projet de dématérialisation des processus 2016 -2018
- Amplification de l'utilisation des tablettes tactiles en agence (ex : process Entrée en relation pour les ouvertures de compte)
- Incitation à la dématérialisation des relevés de compte auprès des clients.
- Programme de collecte de cartes bancaires usagées auprès des clients

Présentation de l'organisation

La Caisse régionale de Crédit Agricole Nord Midi-Pyrénées est le premier banquier-assureur sur son territoire. Sa mission est de proposer des solutions de financement, d'épargne et d'assurance à ses clients sur tous les marchés (particuliers, professionnels, entreprises, collectivités publiques). L'organisation coopérative repose sur la présence de caisses locales regroupant les sociétaires, eux même représentés par des administrateurs dont la mission est d'accompagner les initiatives sur leur secteur.

Politique Développement Durable

Structurée depuis 2011, la politique de Développement durable est pilotée par un service dont le responsable, exerçant ses missions à plein temps, anime le Comité de Direction RSE placé sous l'autorité du Directeur Général. Les actions décidées par le Comité de Direction RSE portent sur les 3 piliers de la Responsabilité Sociétale et Environnementale : responsabilité vis à vis des clients, responsabilité sociétale (y compris sociale) et responsabilité environnementale. Ces actions mobilisent l'ensemble des Directions de l'entreprise. La politique de développement durable est documentée dans le rapport de Gestion. Elle est accessible **sur l'espace RSE de ca-nmp.fr**.

Méthodologie

Scope 1

Scope 2

Scope 3

Incertitudes

Exclusions

Sources

Recalcul

Siret

Les données ont été traitées avec l'outil Bilan carbone® V7.5.